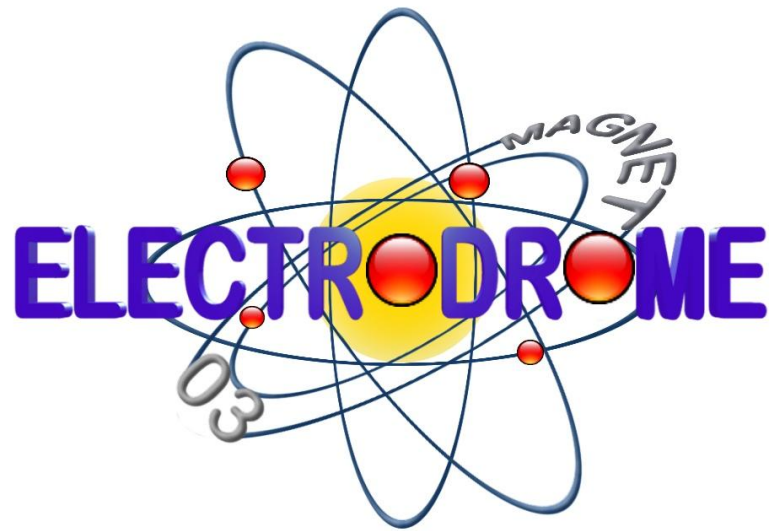


ÉLECTROBROME

**DOSSIER DE PRESSE
2025**



Dossier de presse

ÉLECTRODROME

Magnet Village Electrifié
ÉLECTRODROME
11, rue du Bourg
03260 Magnet

Version du 19/01/2025

SOMMAIRE

À PROPOS DU MUSÉE	4
RAPPEL HISTORIQUE de L'EXPÉRIENCE à MAGNET	5
PRESENTATION DE L'ASSOCIATION	18
PRESENTATION DU CONSERVATOIRE	19
INTEGRATION DANS UN RESEAU	21
L'ANIMATION	23
L'ÉLECTRODROME EN CHIFFRES	31

À PROPOS DU MUSÉE

Notre collection est localisée dans un village près de Vichy, dans l'ancienne province du Bourbonnais. Le musée Électrodrome a vu le jour en 2007 à la suite d'une exposition consacrée, en l'an 2000, à l'Histoire des matériels électriques hérités des expériences nationales effectuées dans le village de Magnet. Le musée-conservatoire est installé dans une ancienne friche industrielle en plein cœur du village.

À son ouverture, les collections évoquent principalement la diversité des matériels datant pour la plupart de la période des 30 glorieuses. De cette pluralité a émergé le concept de les présenter en **5** thèmes différents (*l'Électro-ménager et le domestique, Les appareils de mesure de l'électricité, l'agriculture, l'artisanat, le médical*).

Au fil des années le parcours muséographique initial a beaucoup changé avec l'apport de nouveaux objets, qui atteignent rapidement la barre des 2 000, avec une plage mémorielle d'un siècle en partant de 1895. Apparaît alors le besoin de créer **3** nouvelles thématiques supplémentaires (*l'éclairage, l'Image et le Son, la production et le transport de l'électricité*).

En 2015, une grande campagne de travaux permet d'agrandir la surface d'exposition et ainsi la présentation de nos collections s'enrichit de nouveaux éléments illustrant le patrimoine industriel du département de l'Allier. Plusieurs pièces sont issues d'un dépôt effectué par la Société Commerciale des Eaux du Bassin de Vichy-Saint-Yorre. Le nombre des matériels en dotation s'est accru et atteint le nombre de 2 000.

La richesse apportée par de nouveaux objets mis en dotation a permis d'organiser des travaux pour l'ouverture d'une nouvelle extension, au travers de la conversion d'un bâtiment annexe qui abrite dorénavant le **9ème volet** des thématiques de l'Electrodrome (*le monde de l'écrit & du traitement de l'information*). Ce nouveau prolongement est entré dans la phase finale de conception au début de 2020 puis avec son inauguration en 2023.

Depuis nos débuts, la recherche de nouveaux appareils est permanente et notre collection est en évolution perpétuelle.

RAPPEL HISTORIQUE de L'EXPÉRIENCE à MAGNET

1920-1935

Le déploiement du réseau électrique en France

En **1919**, sur les 38 000 communes que compte la France métropolitaine, 20 % d'entre elles seulement sont raccordées à l'électricité.

Le programme de l'électrification rurale de la France est réalisé en grande partie entre 1920 et 1938. À l'origine de ce développement se trouve la Première Guerre mondiale. De nombreux domaines d'application de l'énergie électrique apparaissent à un grand nombre de paysans, notamment aux plus jeunes n'ayant auparavant jamais quitté leurs terres : en traversant les grandes villes, ils entrevoient le progrès apporté par la « fée mystérieuse ».

Les acteurs intéressés à cette opération sont multiples : les communes avec leurs administrés, les entreprises électriques – distributeurs et installateurs – mais surtout l'État et les collectivités locales qui deviennent, dans les années 1920, les principaux initiateurs et bailleurs de fonds.

On sait que la France de l'Entre-deux-guerres conserve une forte dominante rurale. En **1928**, notre pays est peuplé de 20 millions de ruraux, soit environ la moitié de la population métropolitaine ; la part de l'agriculture dans le produit intérieur brut est alors de 24 %.

Tandis que l'électricité industrielle prend son envol et améliore rapidement ses performances, l'électricité agricole ne décolle pas et sa consommation stagne jusqu'au premier conflit mondial. Si, dans les faits, les expérimentations ont été nombreuses, les seules applications importantes se diffusent dans la petite industrie agricole, notamment la minoterie, la laiterie, la distillerie, la biscuiterie.

Au début des années 1920, le syndicat de communes semble le système le plus adapté à l'idée de service public qui caractérise l'électrification rurale. Facile à former, il est le seul capable de faire collaborer efficacement d'un côté les particuliers, les communes, le département, l'État et, de l'autre, les industriels et installateurs électriques. La limite d'un tel syndicat se trouve dans le fait qu'il existe des communes riches et des communes plus pauvres qui ne peuvent consentir parfois à de lourds sacrifices financiers grevant leur budget pour des décennies. Néanmoins il s'avère le mieux adapté à l'idée de service public que nécessitent les travaux d'électrification rurale.

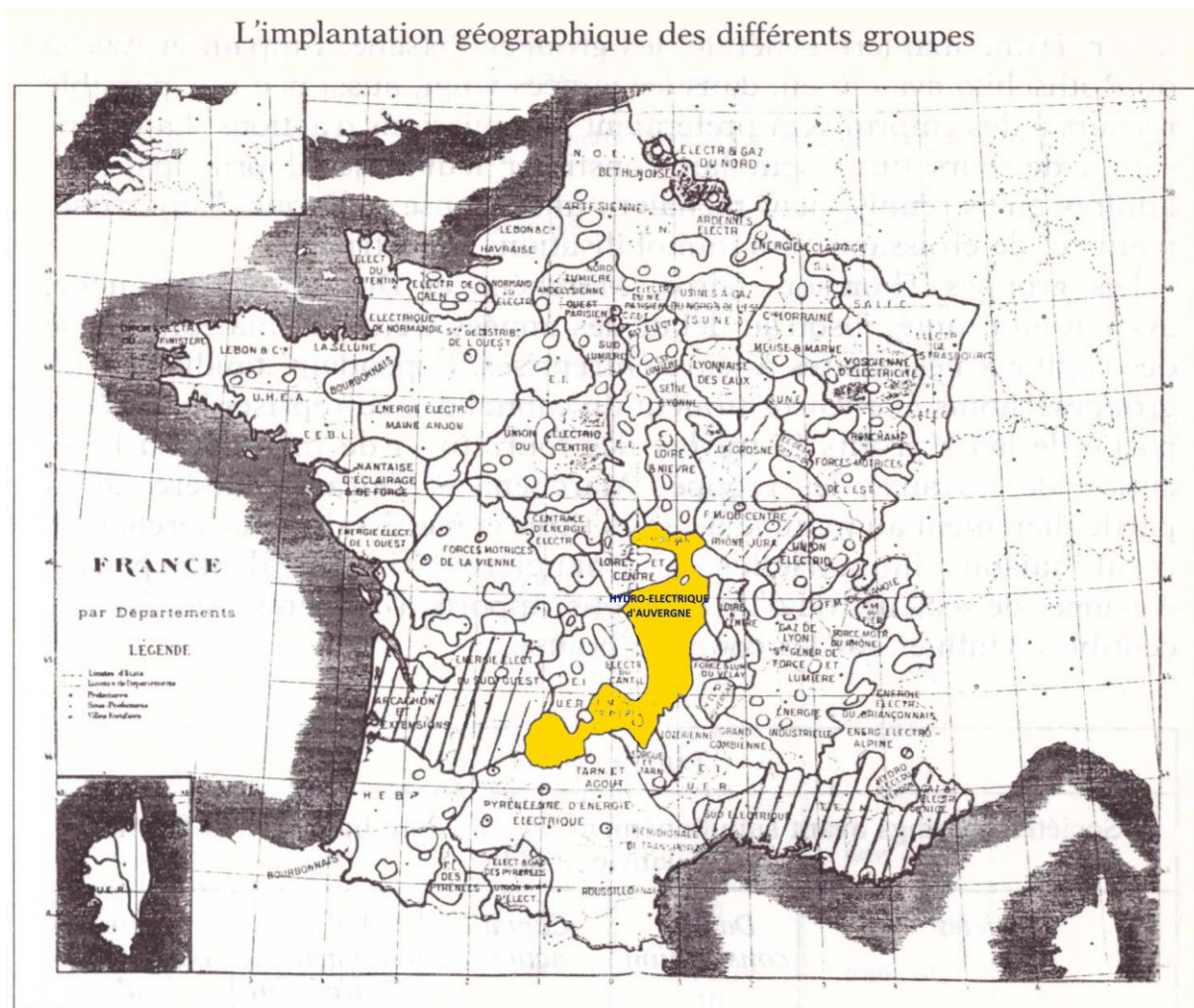
Le concessionnaire retenu est une société électrique ayant pignon sur rue qui soumissionne aux projets-types. C'est le procédé le plus employé puisqu'en 1932 près de 88 % des communes ou syndicats de communes l'auront choisi dans le cadre de leur électrification.

Désormais, une nuée d'entreprises électriques de statut privé se crée localement pour répondre à la forte demande des populations.

1936-1939

L'expérience des « Bourgs-Témoins », l'introduction de la force motrice électrique dans les ménages.

En 1933 on dénombre 33 567 communes desservies. Mais pour une grande majorité de ces communes seul le centre bourg est desservi. De plus, le seul usage de l'électricité à cette époque concerne la lumière.



L'implantation géographique des groupes fournisseurs de l'électricité en France

Une des plus importantes sociétés concessionnaires du périmètre d'étude est la « Compagnie hydro-électrique d'Auvergne »

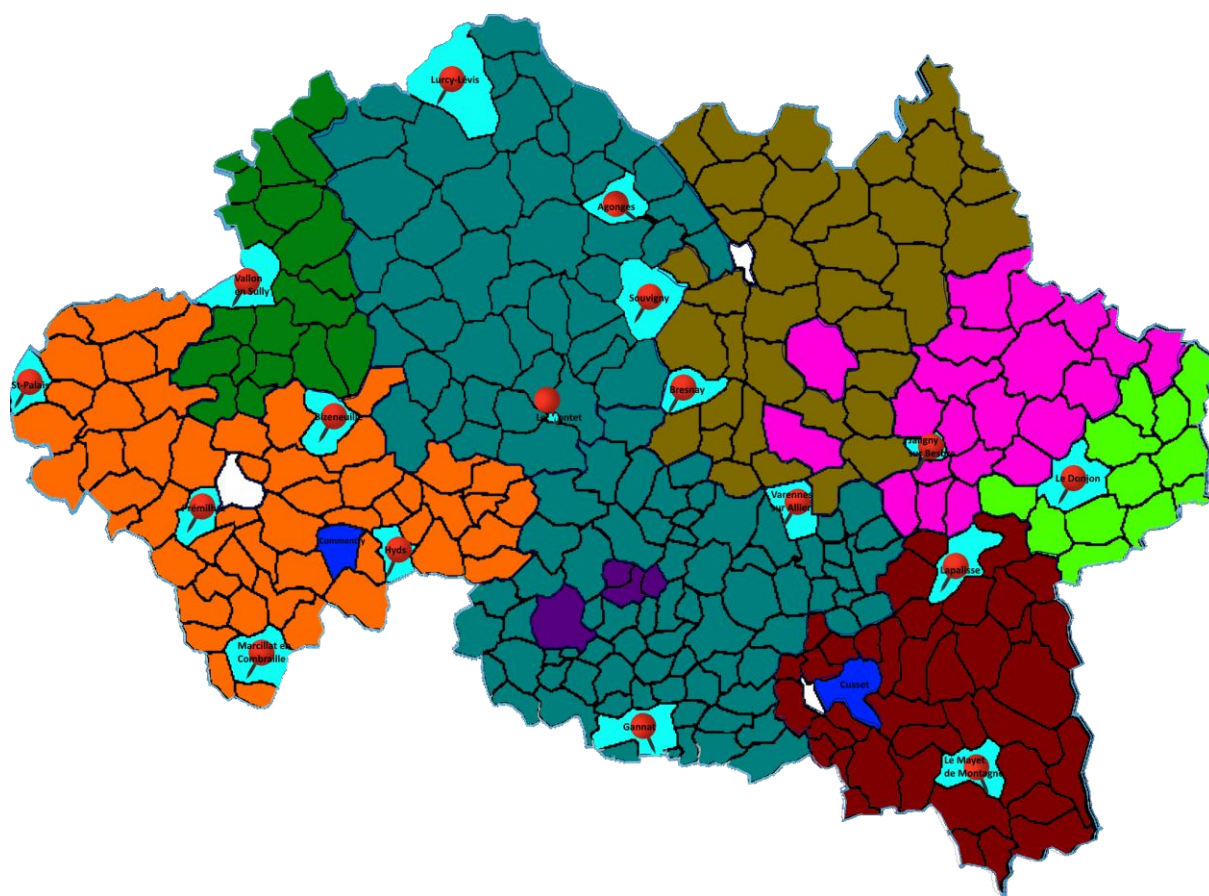
C'était initialement l'ancienne Société d'Eclairage par le Gaz de la Ville de Clermont. Elle s'est développée avec l'exploitation

- Des barrages de Queuille (1905), des Fades (1917) et des Garachons (1919) sur la Sioule (Puy-de-Dôme),
- Des centrales hydrauliques à Chambronet, Sauviat, Saint-Nectaire, Lempdes, Brives, Charentus, Fatou, Vals, Vernet-la-Varenne,
- Des centrales thermiques à Clermont-Ferrand, Coudes, Brives,
- Des usines à gaz à Clermont-Ferrand, Gannat, Billom, Brioude, Murat, Saint-Flour, Saint-Pourçain-sur-Sioule, Thiers.

La naissance d'un syndicat départemental d'électrification

La fourniture de l'électricité est assurée par une palette de **200 producteurs** éparpillés sur le territoire national avec **1 000 gestionnaires de distribution**. Tous ces intervenant sont interconnectés par **100 sociétés détentrices des lignes hautes tension**. Finalement, avec un tel maillage, et selon les régions et les départements les tarifs sont bien différents.

Tout commence avec la fusion de **17 syndicats d'électrification** du département de l'Allier, créant ainsi **un syndicat départemental**, pour mieux négocier avec les **8 sociétés de distribution** qui couvrent ce territoire.



*Les zone de distribution de l'électricité dans l'Allier au début de 1936
Avec les syndicats intercommunaux concernés avant la naissance
du Syndicat Intercommunal d'Electrification de l'Allier*

Première tentative de promotion

En septembre 1936, le congrès départemental annuel d'électrification de l'Allier est saisi par les ingénieurs du syndicat. Leur rapport indique que le nombre des abonnés à la force motrice agricole – c'est-à-dire ceux qui se servent de l'électricité dans leurs travaux agricoles – dans le département est inférieur à 1 % du nombre des abonnés en basse tension, que le battage électrique est inexistant, que le nombre des appareils de cuisine électrique n'est que de 2 % par commune et que le programme des adductions d'eau potable à la campagne est à peine ébauché. Leurs conclusions montrent la possibilité d'un développement considérable de l'utilisation de l'électricité.

Une campagne de propagande est lancée, menée par les collectivités dont le but n'est de vendre ni courant ni appareils ou machines électriques mais d'inciter à la consommation. Pour ce faire, des démonstrations sont faites, des expositions organisées, des catalogues ainsi que guides des abonnés distribués, etc.

Cette publicité donne des **résultats passables** et les responsables constatent que les appareils nouveaux et les utilisations se répandent le plus souvent « **par contagion** ».

Au vu de ces résultats décevants le SIEA « Syndicat Intercommunal d'Electrification de l'Allier » décide de lancer une expérience inédite en France, désignée sous le titre de « village électrifié ».



Compteur d'électricité de 1910 (Électrodrome)

La sélection de la commune-pilote

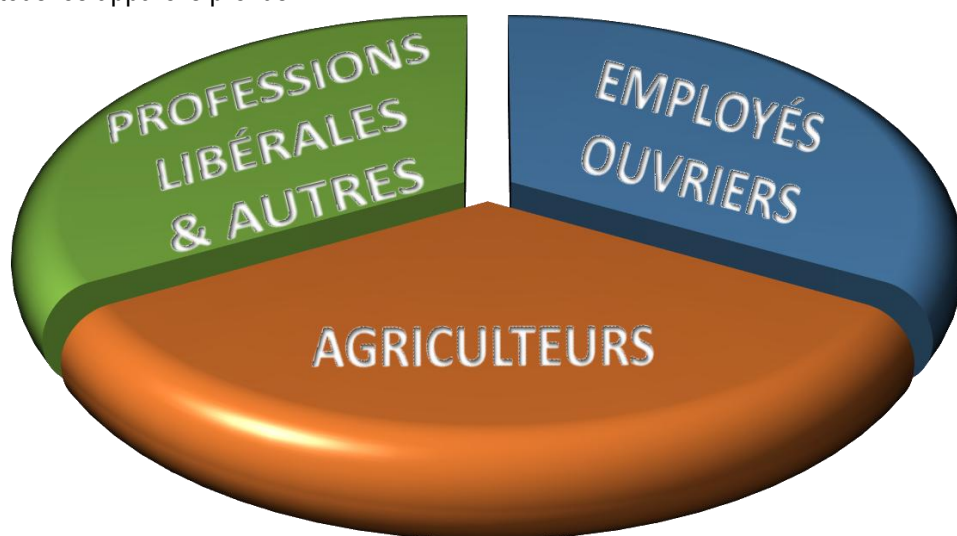
Dès sa création, en 1936, le **Syndicat Intercommunal d'Electricité de l'Allier** élabore l'idée de lancer une expérience inédite en France. Désignée sous le titre de « village électrifié », cette action pilote prendra, après son lancement, la dénomination de « Commune rurale électrifiée de Magnet ». Elle permet de donner accès à des ressources essentielles pour accueillir des matériels électriques nécessitant la "force électrique" dans chacun des foyers de la commune concernée.

Pour aider le nouveau syndicat départemental (le SIEA) et afin de promouvoir cette forme d'énergie et de développer les usages de « force motrice », la **FNCCR "Fédération Nationale des Collectivités Concédantes et Régies"** abonde et encourage l'idée d'une expérience dans un village témoin.

L'expérience consiste à mettre à la disposition d'une commune rurale, pendant une période de dix-huit mois, les appareils électriques domestiques, agricoles ou artisanaux nécessaires à leurs besoins respectifs, ne laissant aux utilisateurs à leur charge que le coût de l'énergie consommée, facturée aux tarifs normaux en application dans la région. Elle s'étend à tous les domaines d'utilisation : domestique, agricole, artisanal, coopératif, communal. Un Comité d'organisation regroupe tous les acteurs associés au projet : collectivités publiques, sociétés de distribution, administration agricoles et artisanales, des architectes, des constructeurs de machines électriques et agricoles.

Le choix de la commune a une grande importance puisqu'elle doit être le type moyen d'une commune rurale française du centre de la France.

Après mûre réflexion, le Comité d'organisation a choisi la commune de Magnet. D'une superficie totale de 1 272 ha, sa population est de 649 habitants au recensement de 1936, avec 185 maisons pour 194 ménages. S'y trouve une variété des modes de culture – on y cultive à peu près de tout – et d'exploitations (grandes, petites et quelques moyennes). Y exercent également des propriétaires exploitants, des fermiers et des métayers. Enfin, cette commune rurale offre une synthèse des différents types d'abonnés : 1/3 d'agriculteurs, 1/3 d'ouvriers et 1/3 d'artisans, commerçants, fonctionnaires, divers. 93 % des ménages de la commune sont électrifiés en 1938. La réussite de ce projet est tributaire du concours total de deux acteurs : la société concessionnaire – la Compagnie hydro-électrique d'Auvergne – et les constructeurs de matériel. La première prend en charge toutes les installations à faire ou à transformer chez les abonnés. La seconde met à disposition tous les appareils prévus.



Répartitions des catégories sociales de Magnet en 1936

1939-1940

L'action pilote de la « Commune rurale électrifiée de Magnet »

Il faut d'abord que la population se prête à l'expérience. Celle-ci y est préparée par des conférences publiques, des projections cinématographiques et des causeries dont l'objectif est de déterminer ce qu'il convient de faire pour chaque abonné et de dresser la liste du matériel nécessaire pour chaque ménage.

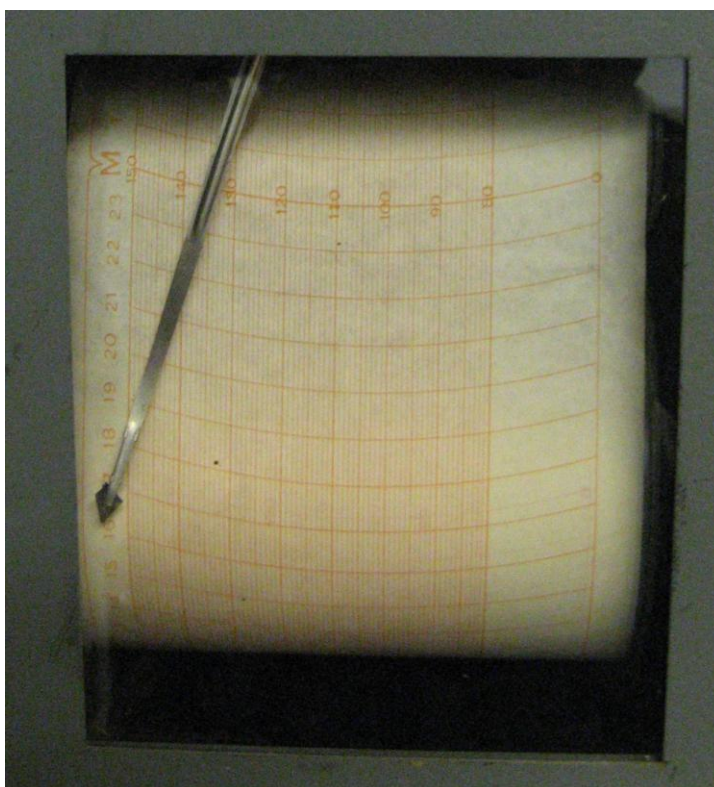
Suite à cette période préparatoire, plus de 85 % des villageois décident de participer à l'expérience, parmi les 183 abonnés.

Après cette étude préliminaire deux des postes de transformation couvrant les besoins du village sont renforcés au vu des puissances estimées avec le nombre des abonnés expérimentateurs (à l'époque le branchement type était au maximum de 1kVA, puissance largement suffisante pour l'illumination de quelques ampoules).

L'expérience débute en août 1939, quelques jours avant le déclenchement de la guerre. Pour cette raison, elle ne peut être réalisée avec l'ensemble du matériel prévu qui n'est pas livré à cause de la mobilisation et par le fait qu'un certain nombre des usagers expérimentateurs ont été mobilisés. Elle est aussi retardée par la désorganisation momentanée de la société concessionnaire – la Compagnie hydro-électrique d'Auvergne –, le projet se poursuit malgré tout et prend fin en décembre 1940.

Enfin, seuls 48 abonnés peuvent bénéficier des appareils en test en 1939. Ce qui correspond à 27 % sur les 183 abonnés de la commune.

Le but du SIEA est de recueillir le maximum d'observations sur les utilisations et les consommations des abonnés. Pendant la durée de l'expérience, la consommation d'électricité progresse dans toutes les utilisations, en particulier pour celles concernant la cuisine et la force motrice, et cela malgré la « Drôle de guerre » et les conséquences de la défaite.



Pupitre d'un appareil de mesure permettant d'avoir un suivi enregistré des consommations électriques lors des expériences (Électrodrome)

b) Liste du matériel en expérimentation

A. MATÉRIEL ÉLECTRIQUE

1. — Cuisine électrique.

- 18 cuisinières 2 plaques.
- 10 cuisinières 3 plaques.
- 2 cuisinières 4 plaques.
- 2 cuisinières mixtes charbon-électricité.
- 2 réchauds-fours.
- 10 réchauds à 2 plaques.
- 4 fours.

2. — Appareils électro-ménagers.

- 3 armoires frigorifiques.
- 5 aspirateurs.
- 2 cireuses.

3. — Chauffage électrique.

- 4 radiateurs de chauffage d'appoint.
- 6 radiateurs pour le chauffage d'une classe.

4. — Electro-pompes.

- 3 pompes sans réservoir.

5. — Moteurs électriques.

- 2 moteurs sur brouette.
- 9 moteurs fixes.
- 6 moteurs avec démultiplicateur.
- 1 moteur de battage.

6. — Eclairage.

- Installations d'appareils modernes d'éclairage privé.
- Installations d'appareils modernes d'éclairage public.

7 — Outillage électrique.

- 1 ventilateur de forge.
- 1 scie de menuisier.
- 1 mortaiseuse.
- 1 lustreuse.
- 1 perceuse.
- 1 ponceuse.
- 1 vulcanisateur.

B. MATÉRIEL AGRICOLE.

1. — Moulins.

- 2 moulins à farine.
- 2 moulins concasseurs.
- 2 aplatisseurs.

2. — Scies à bûches.

- 4 scies.

3. — Matériel de laiterie.

- 2 barattes.
- 2 malaxeurs.
- 2 écrémeuses.
- 1 trayeuse électrique.

4. — Matériel de battage.

- 1 batteuse.
- 1 monte-gerbe.
- 1 engrenneur automatique.
- 1 presse.

La commune de Magnet en bénéficie aussi en initialisant deux projets :

- L'installation des 32 **projecteurs d'éclairage public** qui n'a pas été pleinement testé par suite des mesures d'obscurcissement imposées en période de guerre ;
- L'équipement de la classe enfantine du groupe scolaire de Magnet d'un **système de chauffage électrique** type chauffage direct.

Si la Seconde Guerre mondiale met un terme à l'expérience les résultats sont représentatifs. Au final, les villageois participants ont acheté 70% des appareils mis à disposition et la consommation annuelle d'électricité, entre 1939 et 1941, passe de 20 000 kWh à 50 000 kWh, la consommation totale d'énergie électrique augmente de **123 %** pour le village et de **237 %** en ne prenant en compte que les abonnés expérimentateurs.

En passant, par abonné, de 114 kWh à 253 kWh et par habitant de 32 kWh à 71 kWh." Le Magnétois devient en quelques mois une référence en terme de consommateur et modernise ainsi ses équipements, son confort, ses conditions de vie et de travail. "

Source: Syndicat intercommunal d'électrification de l'Allier,
La Commune rurale électrifiée de Magnet, 1941 ou 1942, p. 36.

Principaux secteurs	Avant : 1/10/1938 au 30/9/1939	Pendant : 1/10/1939 au 30/9/1940	Augmentation
Éclairage privé	12 733	13 067	2,62 %
Éclairage public	881	— *	—
Éclairage des bâtiments	199	292	46,73 %
Usage domestique	748	1 766	136 %
Cuisine	3 352	19 349	477 %
Force motrice artisanale	1 553	3 482	124 %
Force motrice agricole	68	712	947 %
Force motrice industrielle	1 284	910 **	—
Battages	—	428	—
Chauffage des bâtiments communaux	—	6 319 ***	—
	20 818	46 325	122,5 %

* La guerre ayant été déclarée au début de l'expérience les mesures d'obscurcissement ordonnées par la défense passive n'ont pas permis d'utiliser les appareils d'éclairage public.

** Un seul abonné fabricant en partie lui-même son énergie électrique et dont l'activité a été atteinte pendant la guerre.

*** Concerne le chauffage de la classe.

1951-1952

Reprise de l'expérience à Magnet

Interrompu par la guerre cette opération reprend dès les premières années du plan Monnet (1946-1952) dont l'un des objectifs était le développement et la reconstruction des réseaux de distribution. Outre le village de Magnet dans lequel l'expérience redémarre en 1951, on expérimente la mise à l'essai des appareils électriques et la gratuité des renforcements de branchement.

Etendue aux communes de Limont-Fontaine (Nord), Bourg-Achard (Eure) et Bouilly-Souigny (Aube) respectivement en 1951, 1953 et 1954 l'expérimentation incite la hausse des consommations d'électricité et certaines solutions techniques profitables au renforcement du pouvoir concédant d'une part et au développement des ventes de kWh d'autre part. Chacun y trouve son compte.

L'expérience se déroule de la même manière pour la commune de Magnet avec la répartition réactualisée des types d'abonnés, 40% d'agriculteurs, 28% d'ouvriers et 32% de professions libérales et autres, expérimentent 137 nouveaux appareils.

Plus de cent abonnés se sont enregistrés pour le deuxième stade de l'Expérience de Magnet. 100 % des ménages de la commune sont électrifiés depuis l'année 1951 et chacun de ces ménages consomme en moyenne 675 kWh, soit sa consommation initiale de 1938 multipliée par six.

En repère, lors de la même année 1951, cette consommation est passée à 1 259 kWh pour les abonnés expérimentateurs qui ont acheté leur matériel en fin d'expérience de 1940, soit douze fois le référentiel magnétois de 1938.

De nouvelles possibilités sont à disposition à la suite de **l'achèvement récent des travaux pour la distribution publique d'eau dans les foyers de la commune** : le chauffe-eau et les machines à laver font partie des matériels au catalogue de l'expérience de 1952. La mise à disposition est de six mois (dix-huit mois lors de session de 1939) avant l'achat possible à des conditions avantageuses.

Le réseau de distribution électrique est de nouveau renforcé pour subvenir à la charge attendue à la suite d'une étude par un ingénieur d'EDF, avec les éléments de l'enquête auprès de la population.



Machine à laver SAUTER de l'expérience de 1952 (Électrodrome)

II. — MATÉRIEL EN SERVICE AVANT ET PENDANT L'EXPÉRIENCE DE 1952

Désignation du Matériel 1	Vendu en 1939 2	En service avant l'expérience de 1952 3	A placer pour l'expérience de 1952 4	Total (col. 3 et 4)
Cuisinières.	28	43	23	66
Réchauds-Fours.	2	»	12	12
Réchauds.	7	5	»	5
Fours.	1	2	»	2
Chauffe-Eau.	»	»	26	26
Machines à Laver.	»	»	5	5
Machines à Coudre.	»	»	1	1
Réfrigérateurs.	»	10	5	15
Aspirateurs.	2	9	3	12
Cireuses.	1	1	2	3
Radiateurs.	4	18	19	37
Electro-Pompes.	3	15	»	15
Moteurs.	13	28	12	40
Ventilateurs.	1	1	»	1
Scies.	6	12	14	26
Moulins.	2	23	11	34
Ecrémeuses.	2	7	»	7
Trayeuses.	1	»	»	»
Déchargeurs de Foin.	»	1	»	1
Coupe-Racines.	»	8	»	8
Couveuses.	»	4	2	6
Chaudrons-Cuiseurs.	»	»	2	2
	73	187	137	324

Deux ans plus tard, Magnet court-circuite la donne, avec une avance de quatre ans sur la consommation urbaine française. Une consommation annuelle qui s'intensifie, 50 000 kWh en 1941 pour atteindre les 200 000 kWh en 1954.

A partir de cette année-là, l'électricité devient plus qu'indispensable, s'accompagnant d'achat de matériels par les foyers, les entrepreneurs et agriculteurs.

Cette expérience est riche d'informations : stimuler, en effet, la consommation par une propagande ciblée donne dans ce cas des résultats surprenants en matière de développement électrique. Publicité, apprentissage agricole et éducation technique de l'utilisateur sont les instruments qui permettent de promouvoir et d'intensifier la consommation d'électricité au cœur des campagnes françaises.

C'est avec ces acquis et avec le début de la période des « **Trente-Glorieuses** » que tout va s'emballer.

L'électrification de Magnet donne des ailes à d'autres projets similaires et le village, une fois la phase expérimentale terminée, finit par perdre de sa notoriété et retombe finalement dans l'ombre.

1945-1974

Les Trente-Glorieuses

(Le nom de cette période de notre histoire a été créé par Jean Fourastié, économiste français, en 1979).

L'expression "Trente Glorieuses" désigne la période d'une trentaine d'années qui a suivi la fin de la Seconde Guerre mondiale en 1945, jusqu'à 1973/1974. C'est, pour les pays industrialisés occidentaux, une période de prospérité exceptionnelle. Les "Trente Glorieuses" se caractérisent par une forte croissance économique, le plein emploi, l'accroissement rapide du pouvoir d'achat et l'essor de la consommation de masse.

D'énormes progrès techniques et scientifiques voient le jour et les innovations se multiplient. Le rattrapage technologique, notamment le développement de la télévision, change les habitudes de vie.

Une période de croissance économique exceptionnelle, le PNB est multiplié par cinq entre 1946 et 1977 qui entraîne une hausse du niveau de vie, la modernisation des modes de vie (les ménagères achètent de nombreux appareils électro-ménagers et l'automobile entre dans la vie quotidienne des foyers) et une entrée dans la civilisation des loisirs (vacances, médias).

Les historiens estiment que le mode de vie des Français a plus évolué durant ces trois décennies que durant les deux siècles précédents.

Quelques points expliquant cette période de croissance encourageant la consommation :

- le travail des femmes qui augmente le revenu du foyer ;
- le "baby-boom" et l'accroissement de l'espérance de vie élèvent le nombre de consommateurs ;
- la sécurisation des revenus par l'Etat-Providence : création de la Sécurité sociale, des Allocations familiales, des régimes de retraite, instauration en 1950 du salaire minimum interprofessionnel garanti (SMIG) ;
- l'augmentation de la durée des congés payés (troisième semaine de congés payés en 1956, et quatrième en 1965) qui favorise le développement des dépenses de loisirs.
- la monnaie qui s'était affaiblie a été consolidée par la création du nouveau franc en 1960

Une époque bénie qui sera brutalement interrompue par le premier choc pétrolier de 1974, puis celui de 1979, en brisant cet élan de croissance.



PRESENTATION DE L'ASSOCIATION

2000

Naissance de l'association « Magnet Village Électrifié »

En 1999, la municipalité de Magnet décide de reconstruire un portique commémoratif des expériences de 1939 et 1952. À la suite de cette célébration quelques habitants décident, comme devoir de mémoire, de dresser un inventaire des divers matériels mis à disposition et toujours disponibles auprès des particuliers acteurs à cette époque. Le recensement et le collationnement de certains des appareils ayant fait l'objet des expérimentations ont ainsi débuté dans les plus brefs délais et ont abouti à une liste très importante d'ustensiles. A cette étape apparaît alors une forte sollicitation pour les rassembler et les mettre en disponibilité pour une exposition temporaire.

C'est ainsi que l'association « Magnet Village Électrifié » (MVE) est née le 6 Octobre 2000.

Ainsi s'ébauche une collection d'objets, unique témoin d'un historique précis des phases de l'électrification rurale et de l'usage de l'électricité à des fins motrices notamment

Des centaines d'objets constituant, selon l'évaluation d'une inspection générale du ministère de la Culture, un patrimoine inaccoutumé et particulièrement varié illustrant pratiquement tous les aspects de la vie au milieu du XX^e siècle, de la médecine aux Arts ménagers, de l'agriculture à l'artisanat et au commerce. Estimation à ce jour des collections : plusieurs dizaines de milliers d'euros.

Un bénévolat exemplaire lié à une volonté d'atteindre les objectifs fixés :

L'association compte actuellement soixante-quinze membres à jour de cotisation, un conseil d'administration de vingt-neuf membres. Le budget annuel est légèrement inférieur à 20 000 euros. Tant par la restauration et la mise en place des espaces d'exposition les bénévoles ne se sont jamais laissé aller au découragement dans la recherche des objets et, pour certains, d'une rénovation relevant de la pure prouesse. Le livre d'or témoigne de la sensibilité d'un public d'ingénieurs, de techniciens ou tout simplement de personnes au fait des réalités de ce que représentent les objets présentés dans un parfait état.

Des statuts qui garantissent l'avenir et l'inaliénabilité des collections

Précaution demandée par les partenaires pour qu'en cas de dissolution de l'association les collections ne soient pas vendues ou dispersées. Les partenaires signataires des conventions faisant alors leur affaire de l'avenir de l'ÉLECTRODROME.



Le portique commémoratif de 1999

PRESENTATION DU CONSERVATOIRE

2003

Acquisition des locaux du futur « ÉLECTRODROME »

Une nouvelle perspective émerge pour MVE par le constat d'une volonté de donation importante de ces matériels. La mise en disponibilité d'un lieu pour les rassembler est vite devenu un objectif prioritaire. C'est avec un partenariat conséquent que la décision d'un investissement assez lourd prend le jour. En **2003** l'association a pu acheter le dernier bâtiment sur la friche de l'ancienne zone industrielle de l'entreprise LABAYE et le transformer en un lieu dénommé "**ÉLECTRODROME**", véritable conservatoire et centre de ressources sur les applications de l'électricité dans la vie domestique.

À la suite de cette acquisition le noyau dur de l'association s'est réuni **pendant 4 ans**, tous les lundis après-midi, sous la présidence d'André Roux en tant que coordinateur, pour participer au déblayage, au nettoyage, aux travaux de construction et de réaménagement des locaux afin de les rendre propres à la visite du public. En parallèle, ces mêmes membres ont aussi participé à la restauration et la mise en valeur des machines et objets mis à disposition afin d'élaborer un contexte muséal.

2007

Inauguration de l'« ÉLECTRODROME »

Le site a été ouvert au public le 1er avril 2007.

C'est avec une équipe de bénévoles assidus que sont effectuées des visites guidées permettant de découvrir comment l'électricité a modifié le mode de vie, autour d'une collection de centaines d'anciens appareils électriques.

Plus de 1 200 objets ont été restaurés et une sélection répartie sur plusieurs thèmes permet de les découvrir :

Au fil des années les 5 thématiques initiales de 2007 évoluent avec un apport conséquent de nouveaux objets dans la collection de l'ÉLECTRODROME.

Une particularisation suivra avec les objets pour l'**éclairage**, les matériels dédiés pour la diffusion **d'images et de sons**. Ensuite, en 2015, **120 m2 supplémentaires** sont mis à disposition afin d'héberger des machines plus imposantes **de la production et du transport de l'électricité**. 50 m2 de cette nouvelle superficie seront, au tout départ, réservés aux **expositions temporaires** en accès libre, et en dernier lieu, en conservatoire des machines-outils du patrimoine Bourbonnais. Enfin en 2023 s'ouvre le 9^e volet avec la thématique « **L'imprimerie et le traitement de l'information** » dans un autre local annexe de 50 m2.

A fin 2024 voici la liste des thèmes qui sont largement alimentés :

- 1 - Electro-ménager et domestique**
- 2 - Mesures de l'électricité**
- 3 - Agriculture**
- 4 - Artisanat**
- 5 - Médical**
- 6 - L'éclairage**
- 7 - Image et Son**
- 8 - Production et transport de l'électricité**
- 9 - L'imprimerie et le traitement de l'information**

Nos guides retracent avec passion l'histoire de l'électrification en la contextualisant dans le périmètre local et en éclairant son impact sur le mode de vie quotidien.

Les objets exposés datent de 1895 jusqu'aux années 1990 :

- D'intérêt pour tous ceux qui souhaitent revoir ou découvrir les premiers appareils ménagers d'Avant et Après-guerre.
- De quoi faire plaisir aux amateurs de design qui trouveront de quoi satisfaire leurs recherches.

Le concept ÉLECTRODROME® s'articule autour de l'électricité et de toutes ses applications innovantes. Par-delà une stricte mission muséale, l'ÉLECTRODROME est :

- Un espace évolutif de découverte contribuant à l'éducation scientifique et technologique du citoyen, et notamment du consommateur d'électricité,
- Un lieu de rendez-vous culturels, scientifiques, technologiques et ludiques, à même de renforcer l'offre d'animations et de visites dans l'agglomération Vichy Communauté pour le public régional.

L'ÉLECTRODROME®, non content de sa vocation de mémoire, se projette aussi dans l'avenir en s'intéressant aux applications nouvelles, voire futures de l'électricité, à la domotique et aux innovations technologiques.

Une bibliothèque – Centre de documentation

Pour témoigner de cette orientation une zone est consacrée comme centre de documentation permettant d'accueillir élèves et étudiants. La bibliothèque, est à ce jour, dotée de plus de mille ouvrages relatifs à l'électricité et ses diverses applications.

Elle contient, entre autres, un ouvrage en trois volumes sur l'Histoire générale de l'électricité. C'est EDF qui l'a fait réaliser par une équipe d'universitaires et il comprend, outre une bibliographie quasi exhaustive pour les ouvrages publiés en français, toutes les précisions relatives aux deux expériences de Magnet en 1939 et 1952.

Avec cet apport culturel, et les nombreux objets en dotation, des animations thématiques ponctuelles sont mises au point par les membres actifs et présentées au public au fil des années.

Une refonte du site **Web de l'ÉLECTRODROME** s'effectue en 2017 avec un nouveau fournisseur d'accès. Il a été développé afin d'offrir une navigation plus simple et plus claire pour les utilisateurs. Le nouveau site internet a désormais toutes les qualités requises pour assurer sa place d'outil de communication pour l'association MVE et pour l'ÉLECTRODROME. (<https://www.electrodrome.org>)

*ÉLECTRODROME® est une marque déposée à l'INPI (Institut National de la Propriété Industrielle).
L'enregistrement a été publié au Bulletin officiel de la propriété industrielle numéro 05/13 du 1 avril 2005.*

INTEGRATION DANS UN RESEAU

Un important partenariat de la première heure et de lourds investissements :

- Le délégué régional **Auvergne**, monsieur Jean-Philippe Combes a été le premier à reconnaître à Magnet ce rôle historique de premier plan et avancé les fonds nécessaires pour l'achat des locaux.
- Le **SIEGA** devenu depuis le **SDE 03** : son président Guy Esvan a d'emblée rappelé que la naissance du SIEA en 1936 à St-Gérard-le-Puy avait contribué à désigner Magnet pour la première expérience de 1939. Les investissements successifs sont l'aménagement des abords du parking et de l'éclairage en 2005, le financement des travaux électriques par l'entreprise **SAEM** également en 2005, l'étude et l'installation des panneaux photovoltaïques par l'entreprise **SONIL ENERGIE** en 2011 et l'installation d'une éolienne en 2012 par l'entreprise **BEAUFILS**. En 2023, le **SDE 03** maintient l'état du parc solaire sur le toit de l'Électrodrome en échangeant ses éléments avec des panneaux de dernière génération. L'ensemble de ces équipements devant rappeler que l'ÉLECTRODROME conserve son rôle de pionnier et d'expérimentateur des applications de l'électricité dans ses nouveaux modes de production. De 2005 à aujourd'hui le **SDE 03** a donc financé pour près de **200 000 euros de travaux** et se trouve donc être le premier financeur de l'association.
- La **FFIE** (fédération française des installateurs électriciens) ses délégués régionaux Auvergne messieurs Pampaloni et Pelletier et le président du conseil d'administration national monsieur Lepers, venu spécialement à Magnet pour une réunion du conseil, ont subventionné à deux reprises l'association.
- La **FFB** (fédération française du bâtiment) et sa délégation départementale le président Duplex, le secrétaire général S. Bordesoult qui apportèrent de sérieuses prestations en matière de communication notamment. D'autres chefs d'entreprise comme le président Réolon (MEDEF) ont soutenu l'ÉLECTRODROME

Des entreprises partenaires :

- **VIGILEC**, d'emblée séduite par l'aventure, en la personne de son directeur monsieur Bodez qui apporta son précieux concours notamment dans le transport particulièrement délicat des moteurs générateurs Sulzer de la Société Commerciale des Eaux du Bassin de Vichy-St-Yorre.
- **La Société Commerciale des Eaux du Bassin de Vichy-St-Yorre** qui a accepté de mettre en dépôt des moteurs générateurs électriques devenus rarissimes en France (il doit en rester quelques exemplaires seulement) plaçant ainsi l'ÉLECTRODROME de Magnet comme un des centres d'archéologie industrielle de premier plan.
- **La Banque Crédit agricole** (agence de St-Germain-des-Fossés) auprès de laquelle l'association a sollicité et obtenu un prêt pour l'achat du site. Un chèque de 4 000 euros a été versé à l'association montrant ainsi la confiance accordée et un sérieux apport financier.

Un potentiel d'un développement prometteur :

Dans le cadre de partenariats avec des universités, sous les auspices d'EDF, du CNAM (Conservatoire National des Arts et Métiers) et des partenaires de la première heure, les étudiants et les chercheurs peuvent encore, par des mémoires ou des thèses, mettre en évidence les aspects multiformes de ces deux expériences et révéler le gisement important de savoirs qu'elles constituent. L'ÉLECTRODROME constitue aussi un pôle important pour l'étude du design industriel dans les soixante premières années du XXe siècle ainsi qu'un pôle touristique régional important dans le cadre de la valorisation du patrimoine et du design industriel régional et national.

Les différents acteurs du tourisme qu'ils soient départemental ou régional ont été informés des différentes phases de développement de l'ÉLECTRODROME, ils se sont déclarés intéressés. L'association est maintenant dans l'attente de propositions plus précises.

Une reconnaissance institutionnelle qui se met progressivement en place :

Le recteur de l'académie de Clermont a introduit, à Magnet, une séance de formation continue de professeurs d'histoire en préalable à la mise en œuvre d'un partenariat pédagogique qui a démarré en septembre 2012 par la visite de nombreuses équipes d'enseignants de technologie et d'élèves dans le cadre de l'élaboration de leur parcours professionnel futur.

En 2015 le préfet du département de l'Allier, ayant reconnu l'importance du site, l'a honoré d'une visite et a apporté son total soutien pour permettre à l'association de bénéficier du mécénat.

L'ANIMATION

Novembre 2008

Exposition thématique : « Café branché »

"Café branché", une exposition originale, sous le signe du café, est un parcours dans l'univers de ce petit appareil ménager.

Juillet-Août 2009

Exposition temporaire « Electricité et son »

Si la radiodiffusion existe depuis 1890, les premières stations commerciales n'ont vu le jour qu'en 1920. Quant à la FM, elle ne s'est développée qu'à partir de la seconde moitié des années 1940. C'est l'arrivée du transistor qui a permis la miniaturisation des postes de réception, communément appelés radios.

Nostalgique, collectionneur ou simple amateur cherchant à enrichir ses connaissances ont trouvé dans cette exposition de très beaux postes radios des années 1930 à 1954 qui vous font revivre l'histoire de ces drôles d'appareils parlants.

Parmi les appareils présentés citons les postes Sonora, Radialva, Herald, le Bouzy, Superla, Manufrance, un combiné radio phono Thomson Houston de 1930 ou un poste de radio fabriqué à Cusset par Manurhin en 1955. Le tourne disque Teppaz et son adorable petite valise au couvercle bombé trouvera également sa place dans la cour des grands.

Octobre-Novembre 2009

Exposition « Bigoudis en folie »

Inventé à la fin du XIX^{ème} siècle le sèche-cheveux est d'abord utilisé dans les salons de coiffure.

En 1886 le coiffeur français Alexandre Godefroy met au point une sorte de bonnet relié à l'air chaud provenant d'une cuisinière à gaz.

Le modèle manuel est inventé en 1926 par un ingénieur de la société Calor, Léon Thouillet. Il s'appelle alors « la douche électrique à air chaud et froid ».

Dans les années 1950 et 1960 un ingénieur de la société Moulinex Jean Mantelet décide de changer la forme du sèche-cheveux en s'inspirant de celle d'une perceuse électrique.

L'ÉLECTRODROME propose de retrouver « l'électricité et la coiffure », de présenter des matériels utilisables dans ce domaine : du chauffe bigoudis au sèche-cheveux en passant par le fer à friser, les casques etc...

Tout un programme pour rendre un hommage particulier à l'art d'être coiffeur et montrer les applications de l'électricité dans ce métier.

Octobre 2010

Exposition « Cuisine et électricité »

La semaine du goût s'impose plus que jamais comme le grand événement national du goût, des saveurs, de la gastronomie et plus généralement de l'alimentation.

L'Association « Magnet Village Electrifié » s'associe à cet événement et invite ceux qui le peuvent à participer à la fête du goût, faisant ainsi honneur aux produits locaux, les samedi 16 et dimanche 17 octobre à l'ÉLECTRODROME de MAGNET.

Commerçants, producteurs, pâtisseries encouragent tous les publics à découvrir la passion du goût.

Nos papilles gustatives peuvent discerner seulement quatre types de saveurs : le salé, le sucré, l'amer et l'acide, et si vous goûtiez l'électricité ? Petite expérience à vivre au cours de votre visite à

l'exposition temporaire "cuisine et électricité" qui clôture la saison (10 octobre – 11 novembre) de l'ÉLECTRODROME.

Tout un programme pour rendre un hommage particulier aux cuisiniers et aux applications de l'électricité dans ce métier.

2011

Exposition « RETRO'DINATEURS »

Retro'dinateurs... de la calculette à l'Internet

Du 15 Août au 15 Novembre 2011, à l'ÉLECTRODROME.

L'exposition temporaire propose un voyage numérique à travers les âges.

L'exposition présente l'évolution des "machines qui pensent" et surtout se veut accessible à tous... y compris ceux qui ne comprennent pas comment ça marche !

On vous propose de découvrir :

- Des calculatrices mécaniques (l'ère "Pascal-Babbage")
- Les premières machines à calculer électroniques (l'ère Eniac)
- La transition tube > semi-conducteur (l'ère Transistor)
- Les pionniers bricoleurs (l'ère des kits)
- Les pionniers de l'ordinateur individuel (l'ère Apple - Commodore - Microsoft - Tandy)
- Le décollage (l'ère Sinclair - Amstrad)
- Les entrepreneurs français (l'ère Excelvigion, Goupil, Hector, Matra-Hachette, Thomson)
- L'arrivée des systèmes d'exploitation (l'ère PC)
- Ce qui ne serait rien sans la communication : Téléx - Télématique - Minitel - Fax - Internet

On découvrira aussi quelques ordinateurs utilisés dans des films ou des bandes dessinées cultes, et on en profitera pour redécouvrir Windows à travers les décennies. Les premiers ordinateurs portables. Reconstitution d'un bureau "moderne" de 1980. Une centaine de pièces... de l'infiniment petit à l'infiniment grand (en fait, pour celui-là, on n'a que quelques tubes à montrer !)

Installations photovoltaïques et éolien par le SDE 03

Le pan Sud-Est d'une superficie de 280 m² de la toiture de l'ÉLECTRODROME à Magnet est ainsi constitué de 184 modules (176 sont connectés) et d'un onduleur. La puissance installée est de 35,20 kWc et la capacité de production d'énergie électrique est estimée à 33 000 kWh par an.



2012

Exposition temporaire « Les années 50 »

Entre le fameux « Frigidaire », les meubles en formica, l'aspirateur... Sans oublier la formidable machine à laver qui a renvoyé la mère Denis à ses chers lavoirs. Mais aussi tous ces transistors, postes télé, affiches, jouets qui ont marqué les générations du baby-boom.

Le SDE03 dispose d'une petite éolienne sur le site de l'Électrodrome de Magnet.

L'électricité produite par cette éolienne de 2.4 kW est directement consommée pour alimenter le local d'exposition.



2015

Extension des locaux d'exposition

Le régime de dons et de mises à disposition de nouveaux objets et matériels, nécessitant leur possible stockage dans le cadre des engagements de l'association, est tel que la surface des locaux acquis en 2003 n'est plus suffisante pour les accueillir. Un des éléments porteurs est l'annonce du dépôt de moteurs générateurs électriques par la Société Commerciale des Eaux du Bassin de Vichy-Saint-Yorre. Après de multiples négociations avec les services de l'état, du département et de la commune de Magnet une extension démontable de 165 m2 est construite sur la façade nord du conservatoire. Les 2/3 de cette nouvelle surface est dédiée aux génératrices d'électricité et 50 m2 de zone d'exposition temporaire deviennent ainsi disponibles pour la tenue des futures manifestations promotionnelles ou culturelles liées à l'ÉLECTRODROME. *Cette dernière partie sera, dès 2020, dédiée à la partie conservatoire du patrimoine industriel et agricole du Bourbonnais.*

2017

Exposition temporaire « 1900 : LES CHROMOS DE LA FÉE ÉLECTRICITÉ »

L'exposition « 1900, les chromos de la fée électricité » présente de nombreuses impressions faites au départ d'une technique mise au point au milieu du 19e siècle : la chromolithographie.

S'il est vrai que l'imagerie, de tout temps, a toujours fasciné la jeunesse, cela était vrai également du temps de nos arrière-arrière-grands-parents, quoi de plus naturel, quand on découvre les petits chefs-d'œuvres que sont ces chromos publicitaires et lithographiques. Malgré ces idées présentées de façon un peu naïves nos aïeux avaient de la science et du progrès une vision assez positive. Un certain nombre des sujets se rapprochent encore de notre réalité du XXIe siècle.

Le thème développé par l'ÉLECTRODROME dans cette exposition est axé sur des cartes réclame d'un promoteur et vendeur de chocolat. De très nombreuses firmes de chocolats ont fait appel aux cartes réclame chromolithographiées comme support de vente : certaines de ces enseignes existent toujours et ont pris une ampleur internationale comme Suchard ou Nestlé ; d'autres sont tombées dans l'oubli. L'entreprise GUERIN-BOUTRON, fondée en 1775, était la plus ancienne maison de fabrication de chocolats en France. Cette société permit ainsi l'édition de plusieurs séries dont une concerne la technologie et les sciences appliquées, avec une de ses sous catégories : l'électricité.

Des thèmes surprenants dont certains sont « redécouverts » en ce début de XXIème siècle !!!

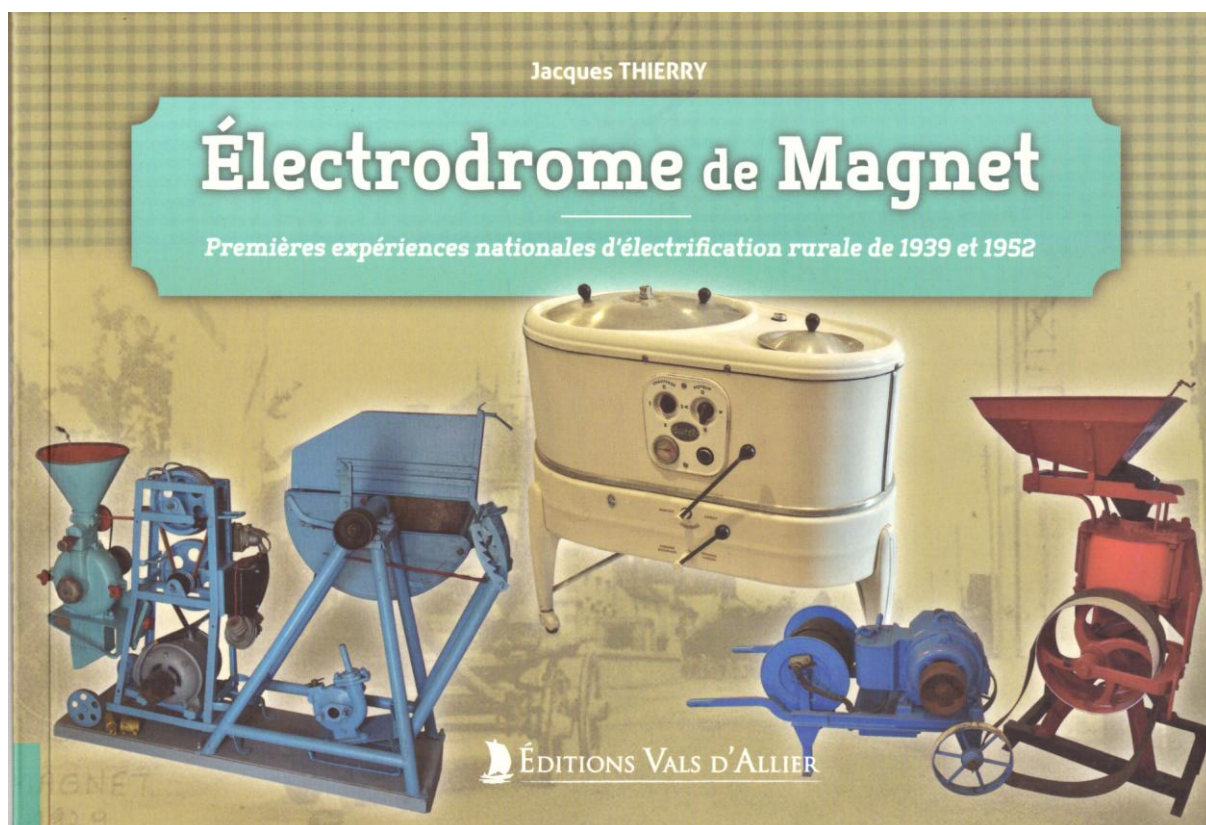
Une occasion de développer certains sujets évoqués par ces cartes lors de la visite de l'exposition et en voici un aperçu :

- Un cours de physique électrique explosif ;
- des jeux de lumière avec du plasma ;
- la première ligne de métro de Paris ;
- le premier parc de taxis avec des véhicules électriques ;
- le fourgon électrique automobile des pompiers de Paris ;
- le nouveau marché des ascenseurs ;
- l'inauguration du tunnel du Mont Cenis avec 15 ans d'avance ;
- les premières expériences de labourage électrique dans la banlieue de Paris ;
- le premier prototype de ce qui deviendra le TGV en France ;
- la première démonstration publique du cinématographe ;
- le premier prototype des endoscopes d'aujourd'hui ;
- l'ancêtre du télécopieur ;
- la fabrication industrielle du "plaqué argent" ;
- le premier "téléphone mobile" du monde ;
- le prototype du futur escalator ;
- l'emploi de l'électricité dans un but thérapeutique,
- et bien d'autres

2017

Sortie du livre « Électrodrome de MAGNET »

Une nouvelle étape dans la vie de l'ÉLECTRODROME, 10 ans après son inauguration, avec la sortie du livre écrit par Jacques THIERRY. Le premier ouvrage de référence sur l'Électrodrome est publié au début du mois d'avril. Cet ouvrage fixe l'histoire si singulière de l'expérience de la commune électrifiée de Magnet qui permettait à ses habitants, dès 1939, d'inaugurer de nouvelles pratiques domestiques.



2018

Exposition temporaire « ARCHÉO-BUREAU »

Transmettre, pour les besoins de diffusion de la mémoire, par l'écrit et par la parole.

La nécessité se fait très tôt pour la communication dans les sphères commerciales et juridiques, avec le besoin d'enregistrer les paroles et les renseignements, tant personnels que publics. Depuis le milieu du 20e siècle, progrès techniques et scientifiques sont intimement liés. Des inventions variées entraînent une évolution significative pour nombre de professions. C'est une époque apportant de nombreuses innovations dans l'histoire des procédés de l'écrit, du calcul et de la transmission des informations.

Plusieurs objets ont marqué cette période, en véritables curiosités techniques, chacun présentant une étape de cette aventure des matériels de bureau.

Le télégraphe ;
Le téléphone ;
La machine à calculer ;
La machine à écrire ;
Des machines de bureau surprenantes ;

Vous découvrirez les évolutions de ces machines avec l'arrivée de l'électricité puis avec la découverte du transistor, aux prémices de cette période de notre histoire qui aura pour nom de « Trente Glorieuses ».

Le fil directeur de l'exposition est de souligner la rapidité incroyable à laquelle ces évolutions se sont succédé, nous donnant ainsi l'impression d'être passé en un temps relativement court de la préhistoire de l'ancien plumitif des greffiers à la prospective technologique qui est élaborée aujourd'hui.

Au sein de la nouvelle salle d'exposition en accès libre, la nouvelle rétrospective « ARCHÉO-BUREAU » présente une sélection d'objets de collection diversifiés, de techniques, d'époques et d'usages très variés. Le tout forme un exposé, fruit de plus de dix années parmi les acquisitions des passionnés de l'Électrodrome de Magnet.

2018

Exposition temporaire « MAQUETTES DU MONDE PAYSAN »

En toute modestie et pour son propre plaisir, Roger MASTON, dans son apprentis à Seuillet, autodidacte et bricoleur né, construit de singulières maquettes d'engins agricoles et de bâtiments divers.

De nombreuses heures de travail sont nécessaires pour réaliser les pièces les plus complexes mais il ne décompte jamais son temps. Fabriquer ces maquettes est sa passion et cela fait six ans qu'il s'y consacre avec enthousiasme.

Sauf quelques accessoires très spécifiques, il réalise la plupart du temps lui-même toutes les pièces dans son atelier, utilisant selon ses besoins toutes sortes de matériaux comme le bois, l'aluminium, le fer, le cuivre... si possible issus de récupérations diverses.

Au sein de la bibliothèque du conservatoire cette exposition entraîne l'observateur dans un étonnant voyage vers une autre époque, avec les représentations, en format réduit, d'un petit patrimoine matériel de notre histoire locale.

Ainsi seront présentées des matériels ayant pour noms : Faucheuse, Brabant, Tarare, Tombereau, Araire, Faneuse, Râteleuse, ...

L'agriculture française a profondément évolué après la seconde guerre mondiale et nombre des engins présentés ne sont plus d'actualité. Nos visiteurs de la jeune génération auront ainsi une autre vue des techniques agricoles de cette époque et, peut-être, découvrir les travaux cachés sous des noms de machines qui leur sont énigmatiques.

2019

Exposition temporaire « ARCHÉO-MÉDECINE »

Les mutations des pratiques médicales.

Notre thème d'exposition temporaire était orienté cette année-là sur la branche de l'histoire consacrée à l'étude des connaissances et des pratiques médicales et chirurgicales au cours du temps. Le 20ème siècle va récolter tous les fruits de la grande révolution qu'a connue la médecine de la fin du 19ème siècle. Les fantastiques progrès des pratiques qui sont progressivement améliorées et complétées par l'apparition de la technologie médicale. L'électricité médicale marque ainsi l'entrée des machines dans l'espace thérapeutique.

Ce seront les travaux de Volta et Galvani qui serviront de prélude à de nouvelles disciplines scientifiques. Les applications concernent certaines techniques utiles au diagnostic ou dans le traitement de certaines affections.

De nombreux objets et des panneaux d'accompagnement sont exposés pour conforter cette histoire. L'accès à notre salle d'exposition temporaire est toujours gratuit.

2020

L'extension de la partie conservatoire

Conversion du local d'expo en zone de conservatoire.

Les collections se sont enrichies d'importants apports, précieux témoins de l'évolution des savoirs et du progrès technique dans de nombreux secteurs. Le concours de plusieurs donateurs privés a mis en exergue le besoin de maintenir en état de nombreuses machines qui ont participé à l'évolution du patrimoine local. L'impulsion était donnée pour affecter la zone d'exposition temporaire en zone de conservatoire dans les domaines industriels et artisanal du Bourbonnais. Son histoire est dorénavant liée à celle à celle de l'Électrodrome. Cette zone va se développer encore dans les années futures.

2022

Intégration de l'ÉLECTRODROME dans la « Route des musées de l'électricité de la radio et du son »

Un partenariat entre 8 musées d'Auvergne Rhône Alpes.

Le concept d'ouverture d'une route des musées de la Radio, de l'électricité et du Son est né dans le cadre d'échanges informels entre plusieurs acteurs dans ce domaine.

L'association est née le 6 avril 2022 à Poleymieux-au-Mont-d'Or dans les locaux du **musée Ampère**.

Après presque 1 an de dialogues entre les différents partenaires à l'origine de cette initiative, une réunion constitutive a été organisée au cœur de la grande région Auvergne Rhône Alpes.

Naissance de l'association « **Route des musées de l'électricité de la radio et du son** ».

8 musées se rassemblent sous le label « Route des Ondes » :

MAISON D'AMPÈRE – (69) Poleymieux-au-Mont-d'Or

MUSÉE DE LA MINE – (63) Pontgibaud

RADIO MUSÉE GALETTI – (73) Saint-Maurice-de-Rotherens

MUSÉE DE LA MUSIQUE MÉCANIQUE – (74) Les Gets

MUSÉE DE LA MUSIQUE MÉCANIQUE – (69) OINGT en Beaujolais

ELECTRODROME – (03) Magnet

CARREFOUR INTERNATIONAL DE LA RADIO – (63) Aulnat

MUSÉE DE LA RADIO & DES COMMUNICATIONS D'Auvergne – (43) Monistrol sur Loire

Parmi les objectifs fondamentaux de la démarche figurent un besoin crucial de visibilité pour les structures déjà opérationnelles et l'intérêt de renforcer une coopération harmonieuse entre celles-ci.

Le site internet associé : <https://www.routedesondes.fr>

2023-2024

Agencement du 9^e thème d'exposition « Écrire & gérer l'information »

Le monde de l'écriture et du traitement de l'information.

La 9^e thématique de l'Électrodrome s'est **ouverte au public lors des journées du Patrimoine de 2023**. Elle se focalise sur les objets et matériels du traitement de l'information qui ont grandement évolués avec les progrès devenus possibles avec la fée électricité. L'imprimerie, les machines à écrire et à calculer et enfin le prélude du monde des premiers matériels informatiques.

Le traitement de l'information est une faculté très ancienne et forme une part importante de l'activité humaine. Commencé sur des tablettes d'argile ou de cire pour aboutir au concours du papier, l'invention de l'écriture a toujours eu besoin d'un support pour être transmise ou mémorisée. L'histoire de l'imprimerie est intimement liée à celle de l'écriture et pousse à la diffusion rapide des connaissances, de la pensée et des idées. Cet outil évoluera pour aboutir aux rotatives rapides des journaux du 19^e siècle. Le 19^e siècle est aussi l'époque de forte demande en communication avec la révolution industrielle. La machine à écrire assure le passage du système technique de l'imprimerie à un autre, plus adapté aux échanges des entreprises et des administrations. C'est aussi l'époque de nombreuses innovations dans le domaine de la transmission à distance des informations qui commence avec le télégraphe électrique de Morse.

Depuis le milieu du 20^e siècle, notre besoin de manipulation des données s'est considérablement accru et la quantité d'informations traitées chaque jour atteint des proportions importantes. Enfin, les sciences du 21^e siècle bénéficient dorénavant de la puissance de calcul de nouvelles machines informatiques. Le 9^e volet du conservatoire Electrodrome se focalise sur les objets du traitement de l'information transformés par la découverte de la fée électricité.

C'est le résultat de plusieurs années de collationnement et de remise en état d'un nombre important de matériels par les membres de l'association Magnet Village Electrifié. Ce volet évolue encore au fil des mois avec de nouveaux apports.



L'ÉLECTRODROME EN CHIFFRES

Ouverture

Le 31 mars 2007.

Surface

680 m² ouverts au public **dont** :

- 560 m² d'expositions permanentes ;
- 70 m² en centre de documentation ;
- 50 m² d'exposition dédiée au patrimoine industriel en accès libre.
-

En 2023 ouverture d'un nouveau chapitre d'exposition dans un local annexe aménagé de 50 m². Ce nouveau volet montre l'évolution du traitement de l'information au travers de l'imprimerie et de l'informatique.

Fonctionnement

Entièrement géré par des bénévoles.

Conditions de visite

Horaires d'ouverture

L'ÉLECTRODROME® est ouvert toute l'année (**sur rendez-vous**),

Les visites sont guidées. L'exposition, située en rez-de-chaussée, est entièrement accessible aux personnes à mobilité réduite.

Téléphone :

- informations : **04 70 58 27 99** ou **06 89 25 05 88**

Internet

<https://www.electrodrome.org>

Contacts :

- **André ROUX** (Président de MVE)

Tarifs 2025

Tarifs individuels

Adulte	6 €
Enfant de 6 à 18 ans	4 €
Enfant de moins de 6 ans	gratuit
Etudiant	4 €
Comité d'entreprise	4 €
Handicapé	4 €

L'accès est Gratuit aussi pour les accompagnateurs guides et les chauffeurs de cars.

Le tarif inclut la visite guidée.

Tarifs groupes

Adultes (à partir de 11 personnes) 4 €